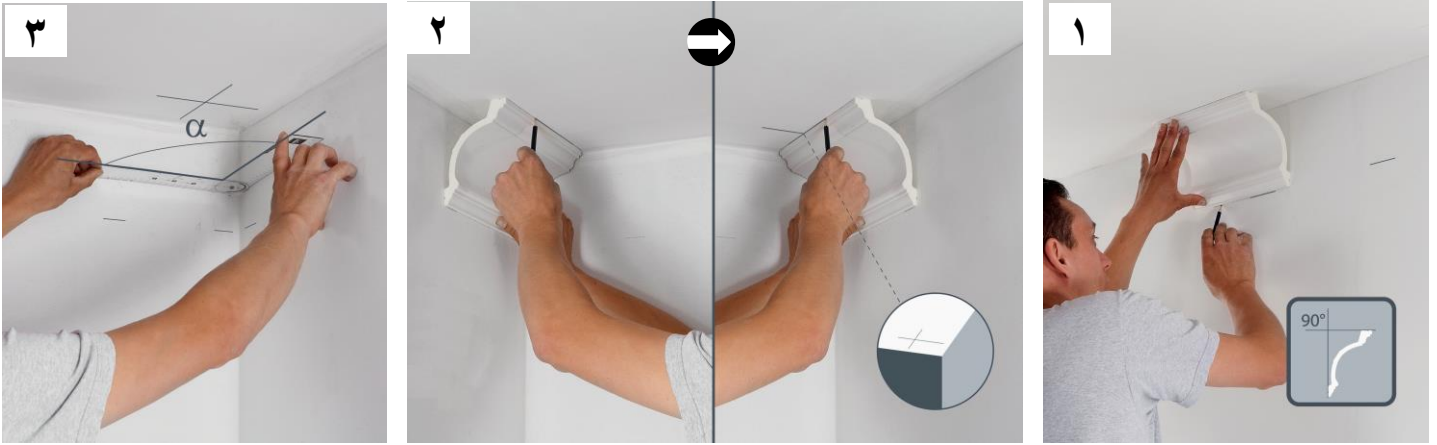


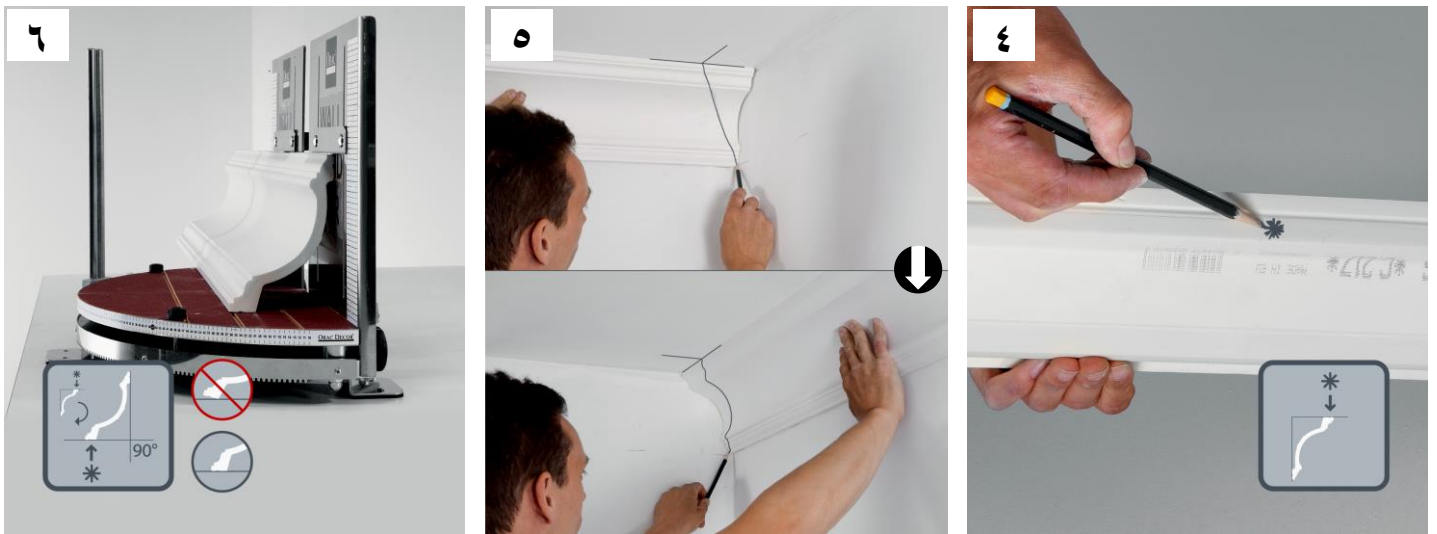
تتبيهاات هامة:

- يفضل أن تكون المساحة (السقف والحائط) مستوية.
- يجب أن تكون المساحة (السقف والحائط) نظيفة (خالية من الغبار، الشحوم والزيوت...) وناشفة. يستحسن صقلها بورق الزجاج، ثم تنظيفها.
- يجب حفظ مواد DECOFIX والقيام بعملية التركيب في ظروف معتدلة (حرارة: ١٠ - ٣٥ درجة مئوية، رطوبة: ٤٠-٧٠٪).
- يجب وضع مواد DECOFIX والكرانيش في الغرفة التي سوف تركب فيها، ٢٤ ساعة قبل عملية التركيب.

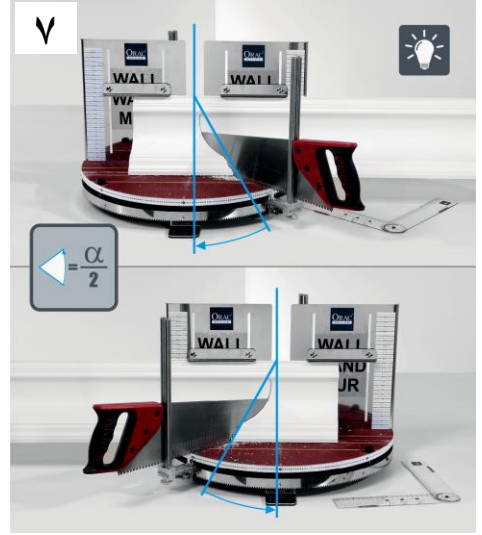
خطوات التركيب:



١ ترسيم حافة الكورنيش على الحائط. ٢ ترسيم الزاوية الداخلية التي تشكلها الكورنيش على السقف. ٣ أخذ قياس الزاوية (α).



- وضع علامة على ظهر الكورنيش المراد قصه، لتحديد الجانب الذي سيتم لصقه على السقف.
- وضع علامة على وجه الكورنيش لتحديد خط الوصلة (من الزاوية المرسومة على السقف حتى زاوية الحائط).
- وضع الكورنيش في علبة قص مزودة بمضباط زاوية، بشكل صحيح:
- وضع الجانب المعلم في الخطوة ٤ نحو الأسفل
- وضع الكورنيش بشكل مستقيم تماما (وليس مائلاً).

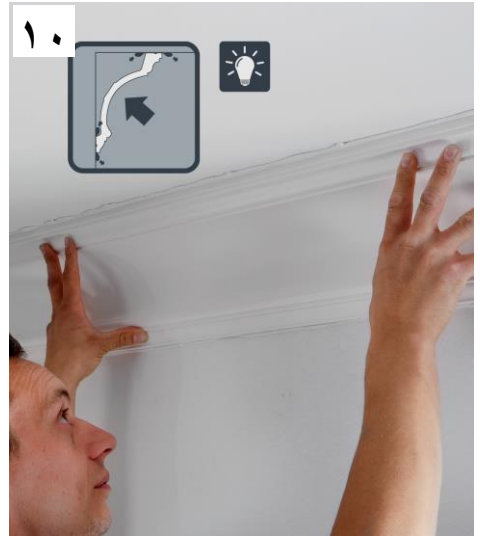
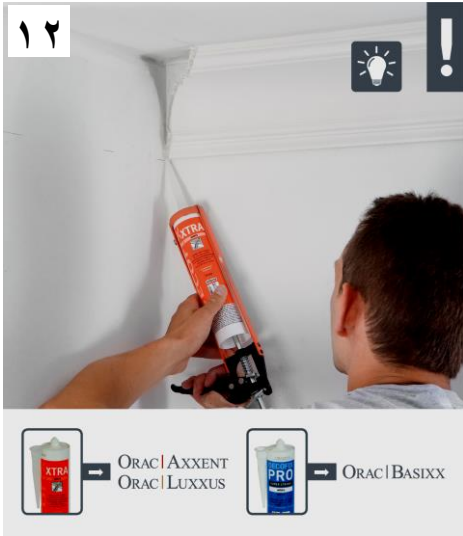


مَدّ اللاصق على جوانب الكورنيش، على كامل مساحة اللاصق (طولاً وعرضاً)، مع الإستعانة بالفرزة الموجودة على طولها لتوجيه رأس الخرطوشة خلال تمريره على مساحة اللاصق.

قطع طرف خرطوشة اللاصق، تثبتت الرأس وقصّه.
ملاحظة: يجب إختيار اللاصق المناسب للصق الكورنيش، كالتالي:

- مساحة ماصة وجافة: DECOFIX PRO
- مساحة غير ماصة (زجاج، سيراميك)، مساحة رطبة أو معرضة للرطوبة (حمامات، ميني جديد...)، أو قوالب ثقيلة: DECOFIX POWER.

تثبيت مضباط الزاوية على نصف قياس الزاوية المحدد في الخطوة ٣ (أي: $\alpha/2$)، قصّ الكورنيش، وتنظيفه جيدا من الغبار.

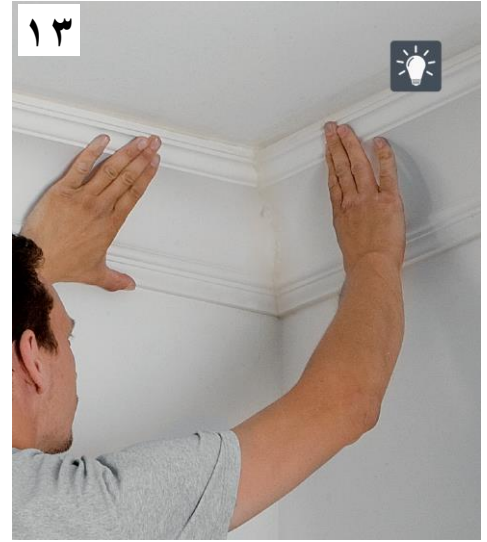


مَدّ كمية كافية من DECOFIX EXTRA على طرف الكورنيش المقصوص، لملء الفاصل بين قطعتي الزاوية.

ملاحظة: يجب إستخدام DECOFIX EXTRA في كافة الفواصل بين قطعتين متجاورتين (وليس فقط في الزوايا)، ومدّه دائماً على إحدى القطعتين. في حال لصق كورنيش DECOFIX EXTRA، يجب إستبدال DECOFIX PRO لملء الفواصل.

إزالة فائض المادة اللاصقة فوراً بواسطة مشحاف (وليس الإصبع)، وتنظيف أية آثار متبقية بواسطة فوطة أو إسفنجة مبللة بالماء (في حال إستعمال DECOFIX PRO) أو الماء والصابون (في حال إستعمال DECOFIX).

لصق الكورنيش على السقف والحائط مع الضغط عليه جيدا وبشكل متساو (أي كل ١٠ سنتم طول). إنّ طمح المادة اللاصقة خلال عملية الضغط هو الدليل أن كمية اللاصق التي مدت على الكورنيش كانت كافية.
ملاحظة: في حال لصق كورنيش كبيرة الحجم أو محتوية على إنارة، يجب تثبيتها، بالإضافة الى اللاصق، بواسطة مسامير من الستينلس ستيل (من دون رأس).

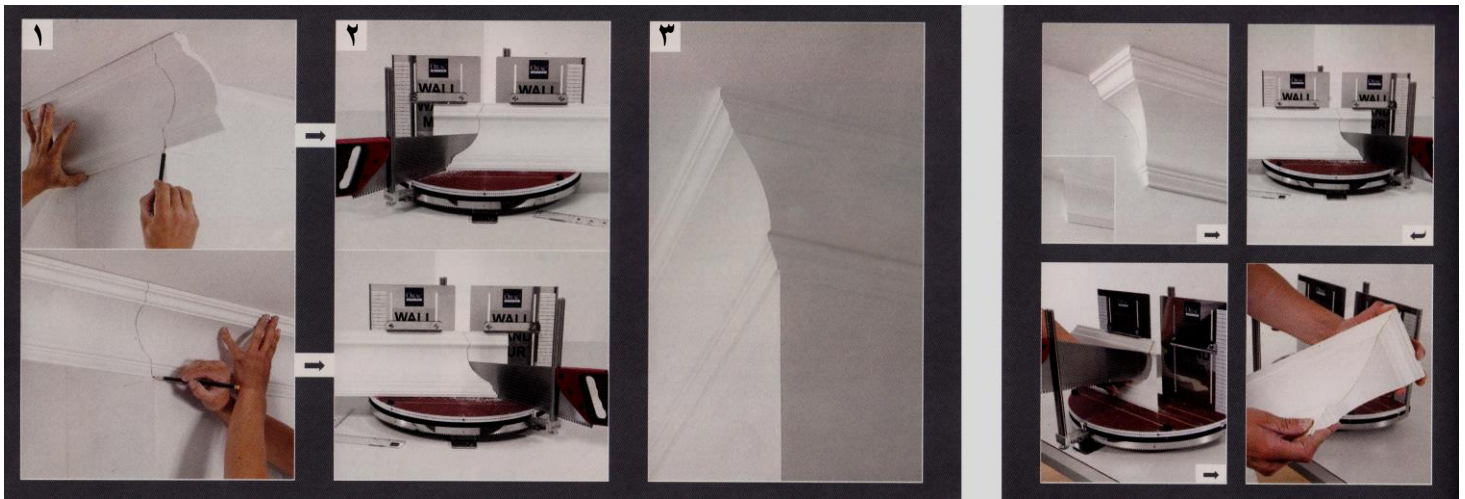


ملء أية فجوات بـ DECOFIX POWER أو معجونة، بواسطة مشحاف. تنعيم الفواصل بعد ان تنتشف، بواسطة ورق الزجاج. دهن الكرانيش بعد ٢٤ ساعة.

بعد أن تنتفخ مادة DECOFIX EXTRA وقبل أن تصلب (أي خلال فترة لا تتعدى الساعة)، تزال عن الفواصل بواسطة مشحاف وتنظف أية آثار متبقية بواسطة الأسيتون. تكرر عملية التنظيف بعد ساعتين (بعد أن تكون المادة قد إنتفخت مجدداً).

لصق الكورنيش الثاني كما هو موضح في الخطوة ١٠، مع التأكد من طفق مادة DECOFIX EXTRA من الزاوية.

ملاحظة: خطوات تركيب زاوية خارجية



- خطوة ١: ترسيم حافة الكورنيش على الحائط.
- خطوة ٢: ترسيم الزاوية الداخلية التي تشكلها الكرانيش على السقف.
- خطوة ٣: أخذ قياس الزاوية (α) .
- خطوة ٤: وضع علامة على قفا الكورنيش المراد قصّها، لتحديد الجانب الذي سيتم لصقه على السقف.
- خطوة ٥: وضع علامة على وجه الكورنيش لتحديد خط الوصلة (من الزاوية المرسومة على السقف حتى زاوية الحائط).
- خطوة ٦: وضع الكورنيش في علبة القصّ المزودة بمضباط زاوية، بشكل صحيح:
- مع الإنتباه الى وضع الجانب المعلم في الخطوة ٤ نحو الأسفل
 - مع الإنتباه الى وضع الكورنيش بشكل مستقيم تماما (وليس مائل).
- خطوة ٧: تثبيت مضباط الزاوية على نصف قياس الزاوية المحدد في الخطوة ٣ (أي $\alpha / 2$)، قصّ الكورنيش، وتنظيفها جيدا من الغبار.
- خطوة ٨: قطع طرف خرطوشة اللاصق، تثبيت الرأس وقصّه.
- ملاحظة: يجب إختيار اللاصق المناسب للمساحة التي ستلصق عليها الكورنيش، كالتالي:
- مساحة ماصة وجافة: DECOFIX PRO
 - مساحة غير ماصة (زجاج، سيراميك)، مساحة رطبة أو معرضة للرطوبة (حمامات، مساحة خارجية، مبنى جديد) أو قوالب ثقيلة: DECOFIX POWER
- خطوة ٩: مدّ اللاصق على جوانب الكورنيش، على كامل مساحة اللصق (طولاً وعرضاً)، مع الإستعانة بالفرزة الموجود على طولها لتوجيه رأس الخرطوشة خلال تمريره على مساحة اللصق.
- خطوة ١٠: لصق الكورنيش على السقف والحائط مع الضغط عليها جيدا وبشكل متساو (أي كل ١٠ سنتم طول).
- إن طفق المادة اللاصقة خلال عملية الضغط هي الدليل أن كمية اللاصق التي مدت على الكورنيش كانت كافية.
- ملاحظة: في حال لصق كرانيش كبيرة الحجم أو محتوية على إنارة، يجب تثبيتها، بالإضافة الى اللاصق، بواسطة مسامير من الستينلس ستيل (من دون رأس).
- خطوة ١١: إزالة فائض المادة اللاصقة فوراً بواسطة مشحاف (لا الإصبع)، وتنظيف أية آثار متبقية بواسطة فوطة أو إسفنجة مبللة بالماء (في حال إستعمال DECOFIX PRO) أو الماء والصابون (في حال إستعمال DECOFIX POWER).
- خطوة ١٢: مدّ كمية كافية من DECOFIX EXTRA على طرف الكورنيش المقصوص، لملء الفاصل بين قطعتي الزاوية. ملاحظة: يجب أيضا إستخدام DECOFIX EXTRA في كافة الفواصل بين قطعتين متجاورتين (وليس فقط في الزوايا)، ومده دائما على إحدى القطعتين. في حال لصق كرانيش ORAC BASIXX، يجب إستبدال DECOFIX EXTRA بـ DECOFIX PRO لملء الفواصل.
- خطوة ١٣: لصق الكورنيش الثانية كما هو موضح في الخطوة ١٠، مع التأكد من طفق مادة DECOFIX EXTRA من الزاوية.
- خطوة ١٤: بعد أن تنتفخ مادة DECOFIX EXTRA وقبل أن تصلب (أي خلال فترة لا تتعدى الساعة)، تزال عن الفواصل بواسطة مشحاف وتنظف أية آثار متبقية بواسطة الأسيتون. تكرر عملية التنظيف بعد ساعتين (بعد أن تكون المادة قد إنتفخت مجددا).
- خطوة ١٥: ملء أية فجوات بـ DECOFIX POWER أو معجونة، بواسطة مشحاف. تنعيم الفواصل بعد ان تنشف، بواسطة ورق الزجاج. دهن الكرانيش بعد ٢٤ ساعة.